

VOL À VOILE

PARAPENTE

PARACHUTISME

VOL MOTEUR

AILE DELTA

AÉROSTATION

ULM

AÉROMODÉLISME

ASTROMODÉLISME

JEUX AÉRIENS

MODÉLISME NAVAL

MODÉLISME VOITURES

BOOMERANG

CERFS-VOLANTS

MODÉLISME FERROVIAIRE

MAQUETTISME

## Éditorial

### CANDIDATURE À L'ORGANISATION D'UN CRITÉRIUM NATIONAL SAM/CLAP

L'organisation d'un Critérium National est souvent le fruit d'une volonté individuelle et c'est sur elle que nous comptons nous appuyer. Il est nécessaire de connaître le cahier des charges et impératif de demander l'autorisation, voire l'appui, du Comité Départemental UFOLEP.

Un simple courrier peut servir à informer la C.N de cette volonté mais une déclaration d'intention ne saurait suffire. Un dossier, aussi détaillé que possible, devra venir le concrétiser.

Il devra comprendre:

- la candidature officielle signée du Président du Comité Départemental
- le planning d'organisation sur le **plan sportif** avec une description précise des aires d'évolution (contacts ayant été pris préalablement avec les autorités, administrations, gestionnaires et propriétaires)
- les **moyens humains** à mettre en œuvre
- la manière dont seront réglés les problèmes de **restauration** et d'**hébergement** (voire camping)
- un **budget prévisionnel** et une fourchette du montant de la participation demandée aux participants
- le délai minimum nécessaire à la mise en place, la CN s'engageant, avant la date-butoir, à annoncer si la candidature est retenue
- la liste des problèmes restant à résoudre

Le même dossier pourra resservir plusieurs années de suite après une simple mise à jour des coûts et renouvellement de la candidature officielle du Comité Départemental UFOLEP.

**Si la priorité sera toujours donnée aux organisateurs potentiels proposant un programme complet, nous affirmons préférer un Critérium au programme tronqué plutôt qu'une absence totale !**

Les candidatures doivent être adressées à:

Aéromodélisme et astromodélisme  
Modélisme naval  
Modèles roulants

Alain GLESS  
Robert GRANSEIGNE  
Jean-Paul HAUTOT

**L'ensemble des membres de la C.N. affirme sa volonté d'aider toutes les bonnes volontés qui se feraient jour...**

Jean-Paul HAUTOT

# L'UFOLEP SAM-CLAP et le FITEM

## Une présence enfin reconnue

A l'occasion du 10<sup>e</sup> anniversaire du FITEM, la C.N. SAM-CLAP avait tenu à affirmer une fois de plus sa présence dans le monde des modélistes en montrant les différentes facettes de son savoir-faire en matière de formation et d'animation.

C'est ainsi qu'au cours des deux dernières semaines de juillet et de la première semaine d'août nous avons mis en place au Corbier:

- Un stage A et B de formation de formateurs sur le thème "l'école de pilotage en radio-commande" (encadrement Alain GLESS et Jean-Paul THEBAULT) au cours duquel les 7 stagiaires ont pu affirmer et évaluer leurs compétences tant techniques et théoriques que pédagogiques, sans oublier bien sûr de jouer d'un site et d'installations tout à fait propices à la pratique du vol moteur et du vol de pente.

- Trois stages consécutifs de constructions et de pilotage destinés aux débutants autour du très classique POLY (encadrement Maurice KELLNER). Ces stages que nous "sous-traitons" pour le FITEM ont accueilli 12 stagiaires, ceux de la première semaine bénéficiant des cours de pilotage dispensés par les stagiaires A et B, ce qui a été une manière de mettre les instructeurs en situation réelle. La traditionnelle Coupe des Polys a vu 11 concurrents s'affronter au cours de 4 manches "sanglantes".

- Une animation sur le thème "l'Air et le Vent" (encadrée par le "pape" de la spécialité Alain GLESS), animation elle aussi traditionnelle au FITEM qui permet aux plus jeunes de s'éclater avec des cefs-volants, des micro-planeurs, des fusées à eau et autres boomerangs (entre autres). Un succès qui ne se dément pas.

- Un atelier d'apprentissage au pilotage de voitures radio-commandées (animé par Stéphane GUE-RIN et Joan FERRAGU, deux jeunes rennais talentueux) qui a eu beaucoup de succès auprès des jeunes fitémois.

Cette année encore, les animateurs sont venus des quatre coins de la France: 2 d'Ile et Vilaine, 2 du Rhône, 1 de la Loire, 1 de la Meurthe et Moselle, 1 des Deux-Sèvres. Excellente occasion de confronter des expériences tout en se retrouvant avec plaisir.

Des bruits insistants laissent penser que le 10<sup>e</sup> FITEM pourrait bien être le dernier (peut-être un peu usé et victime du débordement économique des années antérieures). Dommage, car à l'esprit élitiste de ses premières éditions commençait juste à succéder un esprit beaucoup plus convivial et démocratique proche de nos convictions. En ce qui nous concerne, nous n'avons pas à regretter d'y avoir été présents, car l'UFOLEP SAM-CLAP est maintenant reconnue (au moins au niveau du FITEM) pour ses qualités d'animation et de formation et parce que nous avons pu à cette occasion tisser des liens d'amitiés et de respect mutuel avec les modélistes venus d'autres horizons et d'autres fédérations.

NDLR

Au moment où nous faisons imprimer la lettre, nous apprenons que la ville de CHAMROUSSE se propose de reprendre le principe du FITEM pour 1996. Affaire à suivre...

# CRITÉRIUM NATIONAL DE MODÈLES ROULANTS 1995

Après une interruption pour cause de carence d'organisation, le comité départemental des Deux-Sèvres avait accepté de prendre en charge l'édition 1995. Il convient de noter que ce département ne développe pas la discipline de modèles roulants, ce qui ne l'a pas empêché de se porter volontaire pour nous accueillir. Merci donc à la FLEP et à Jean-Paul Thébault pour la qualité de l'accueil et de l'hébergement.

Le seul problème d'organisation étant lié à la date habituellement retenue (vacances de Pâques), il fut décidé de reporter ce rassemblement aux vacances de la Toussaint avec:

- 3 départements: 35, 62, 95
- 38 compétiteurs dont 20 jeunes
- 36 véhicules radiocommandés
- 9 véhicules de ligne droite

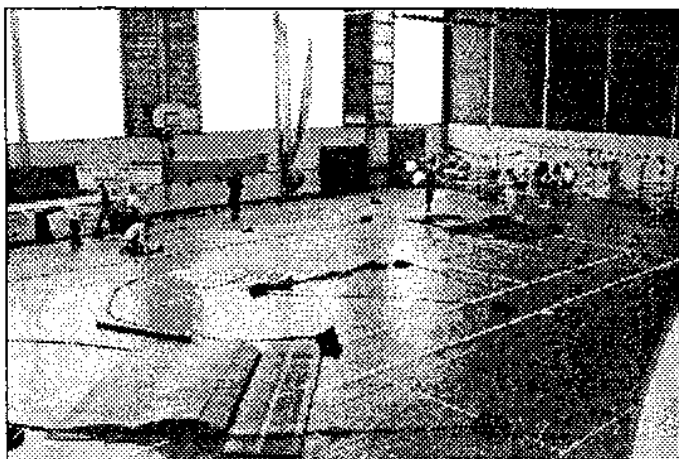
Un ambiance studieuse, des compétitions intéressantes furent le fil conducteur de cette manifestation basée sur l'expérimentation du nouveau règlement, introduisant des disciplines nouvelles comme la ligne droite électrique ou le gymkhana. Même en cette période de rodage, on peut se féliciter de voir le bon esprit général de cette rencontre malgré l'absence du comptage informatique bloqué au Havre pour des raisons de force majeure.

### **Un succès, donc ?**

**Hélas, trois fois hélas, non.**

Au bout du compte, trois départements seulement se sont déplacés et cela pourrait remettre en cause l'existence même de ce critérium qui se doit d'accueillir un minimum de départements.

*Vue sur le circuit tout terrain*



*Les vainqueurs de l'édition 1995*

Alors, lançons un premier appel à tous pour rappeler l'esprit qui anime ce rassemblement: faire les jeunes et moins jeunes se rencontrer hors du contexte qui est habituellement le leur. Et puisque nous y sommes, lançons un deuxième appel pour trouver des organisateurs pour la manifestation la plus simple à mettre sur pied (2 gymnases et le tour est joué!).

Nous comptons sur vous ("vous" n'excluant aucun lecteur), ou alors nous n'aurons plus que nos yeux pour pleurer.

H. GUILLOTEL

## CRITÉRIUM NATIONAL MODÉLISME NAVAL 1995 BEAUMONT DE LOMAGNE

- 115 concurrents (74 jeunes, 41 adultes)
- 208 bateaux engagés
  - 60 lignes droites électriques
  - 21 voiliers libres
  - 38 voiliers radiocommandés
  - 49 maquettes radiocommandées
  - 40 racers

### **Un succès ?**

Ce n'est pas certain car seulement 7 départements étaient représentés. Espérons qu'au critérium 1996, qui aura lieu à Vendôme (??), il y aura plus de départements présents.

*Rappelez-vous la formule de Courbertin...*

R. GRANSEIGNE

# À propos du voilier "0,5"

## (René Rey)

Ce qui suit est le fruit de mon expérience lors de la réalisation du "0,5". Cela peut rendre service, mais n'y voyez aucune prétention à "l'universel incontournable"!

Les couples ont été faits dans du CTP de 30/10: un 30/10 "ordinaire" doit convenir, d'autant qu'après montage de la coque, seuls les couples 0,5 et 10 sont conservés.

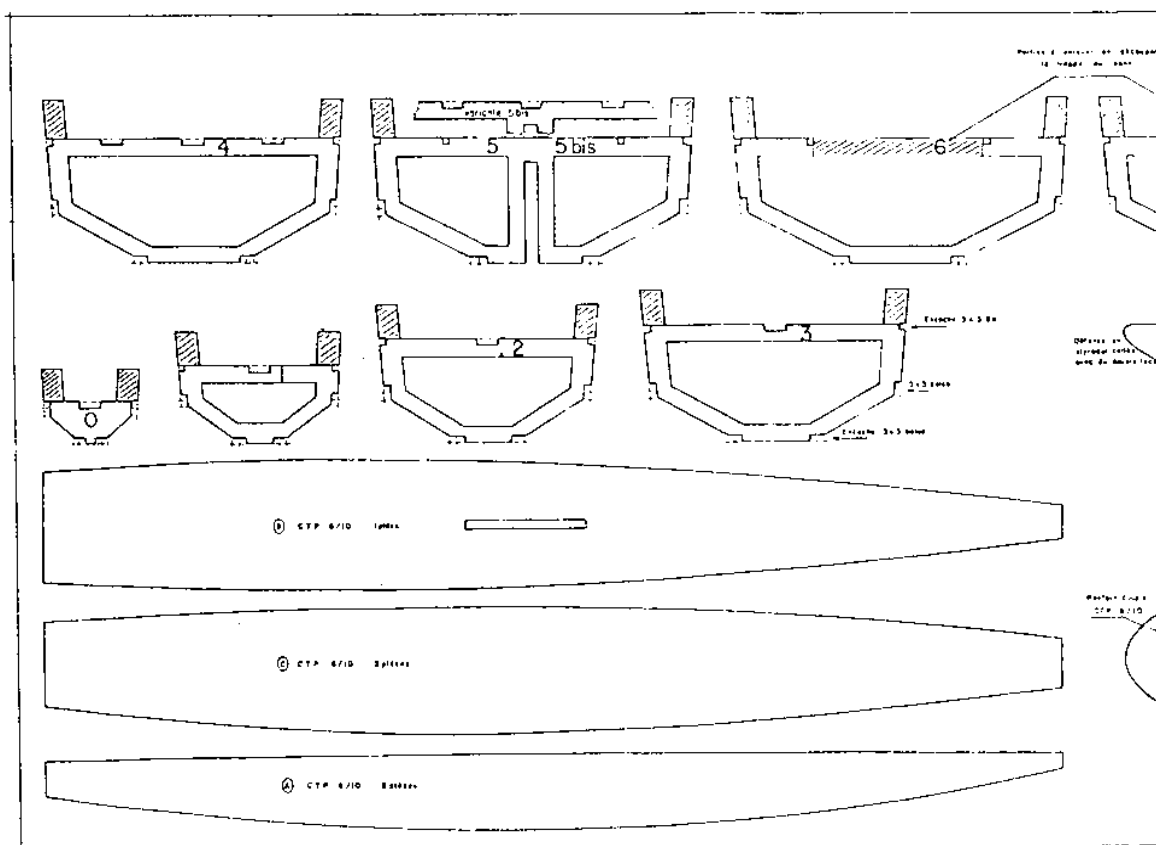
Des autres, on ne garde que la partie collée au pont (barrots). Les 2 baguettes de bouchain sont faites dans du 3 x 3 balsa (facile à cintrer !), puis poncées.

Le bordé en 6/10 CTP (4/10 convient !) est collé (sur les couples 0,5 et 10 seulement) dans l'ordre A,B puis ponçage et C. Les renforts extérieurs des couples 0 et 10 seront collés après la mise en place du pont et de la "baignoire" entre 9 et 10.

Avant de coller le pont, collez la dérive, la baignoire, le tube de safran, vernissez l'intérieur de la coque, mettez en place l'installation de la radio.

Dans le mien, la batterie et le récepteur sont à l'avant de 5 (respectivement à gauche et à droite), le servo de voile (servo à bras) est à droite de la trappe, le servo de direction est au milieu de la trappe entre 7 et 8 (le bras de servo de voile passe au-dessus de lui!). La face interne du pont doit être vernie avant collage (idem pour la face interne des éléments de la baignoire). Les écoutes de voile passent par une poulie de renvoi qui est dans l'angle arrière gauche de la baignoire. Le gréement est celui du pocket mais avec 2 pataras.

Plan du 0,5 (à échelle réduite)



Pour commander le plan, envoyez votre commande en joignant à vos coordonnées un chèque de 25,00 F à :

**René REY**  
**Les Rousses**  
**05 310**  
**CHAMPELLA**



# Compte rendu de la réunion Commission Nationale SAM-CLAP 9 & 10 septembre 1995 (extrait)

## 1- du bilan

- En vol à voile, l'action d'Alain BASILLAIS, au lycée R. Garmier (72 403 La Ferté-Bernard), a retenu toute notre attention. Dans un premier temps, nous lui ouvrons, s'il le souhaite, les "colonnes" de la Lettre de Sam pour faire connaître son travail.
- Notre participation au FITEM est retenue. C'est une récompense aux efforts déployés par nos fidèles animateurs.
- La lettre de SAM a été normalement diffusée. La matière pour l'instant ne manque pas. Cependant, pour qu'elle atteigne son but, nous souhaitons que les lecteurs nous envoient des articles, des plans (réduits au format A3 ou A4)... à publier !

## 2- des perspectives

- Une étude est engagée pour la promotion avec des objets préfabriqués marqués de notre logo.
- L'idée d'un brevet fédéral de modélisme homologué (tronc commun et options) est à étudier. Ce dossier sera coordonné par D. Quirion.
- En ce qui concerne nos relations avec la FFAM, une rencontre sur le site du FITEM entre des membres des deux parties laisse présager une évolution plus favorable dans nos rapports. A la demande de F. Plessier, nous organiserons une nouvelle rencontre prochainement.

## À noter !

Jean-Claude Latry (nouveau trésorier de la CN) nous propose deux adresses pour des achats.

### Pour le CTP aviation

2A Aérodrome d'Arcachon  
33260 Arcachon  
Tél. 56 54 10 24  
Fax 56 54 19 19

Exemples:

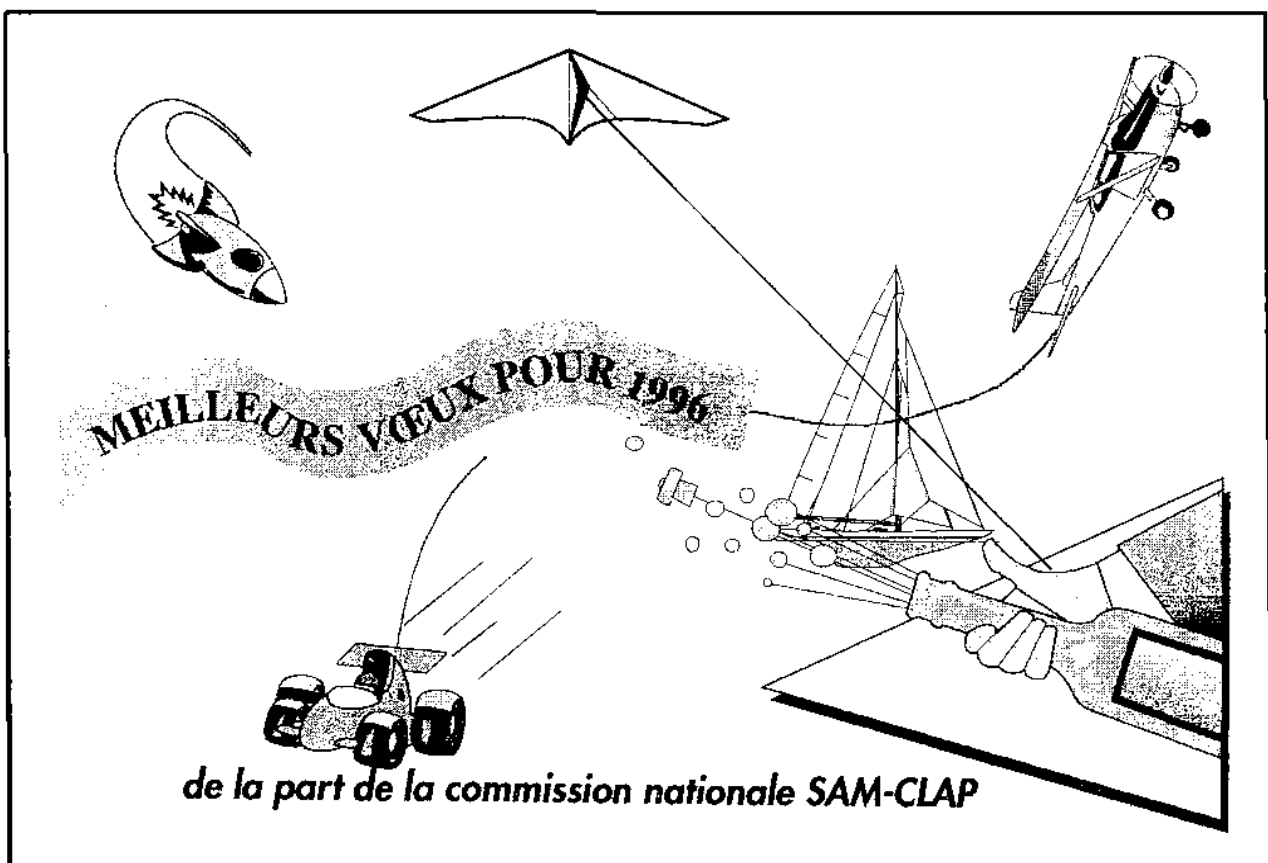
CTP Bouleau en 8/10 122 x 122  
= 144,21 F  
CTP Bouleau en 10/10 127 x 127  
= 145,24 F

### Pour la colle

Évolutions plastiques  
2, rue H. Poincaré  
57150 Creutzwald  
Tél. 87 82 06 68  
Fax 87 82 13 28

Exemple:

20 flacons 20 gr. = 326,40 F TTC  
(port inclus)



# À propos du SOLIGNAC

(plan encarté d'A. SCHANDEL)

## Pourquoi ce nom ?

Tout simplement parce que le plan fut dessiné et construit par les élèves du collège SOLIGNAC de Strasbourg Neudorf. Petit planeur pouvant être utilisé dans une salle de gymnastique ou en extérieur, la mise en vol doit toujours s'effectuer d'une position surélevée, avec une trajectoire inclinée légèrement vers le sol. **Il ne faudra jamais le lancer vers le haut.**

## Matériaux utilisés

- planchette balsa 20/10 ème
- planchette balsa 50/10ème
- baguettes de pin 5x3, 3x3 et 3x2
- lamelles de plomb

## Colles conseillées

- colle blanche
- colle contact
- enduit bouche pores

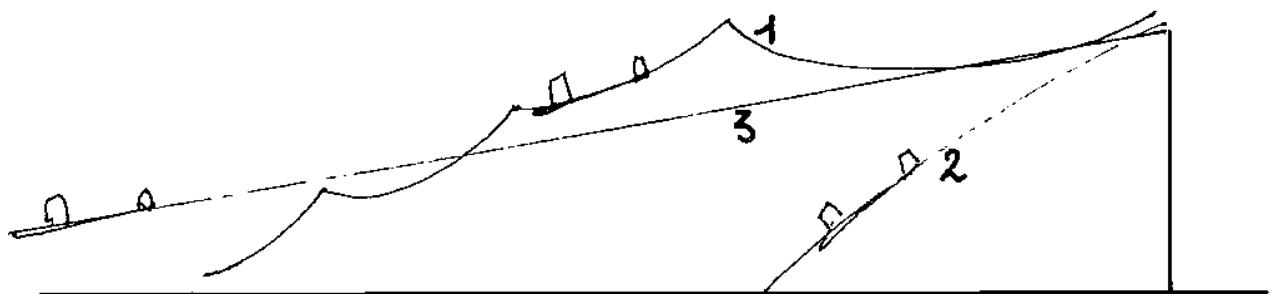
## La construction

- Découpez tous les éléments, vérifiez qu'ils soient bien droits en éliminant tout ce qui est tordu ou vrillé
- Collez à la colle contact la baguette de pin de 5 x 3 sur le dos du fuselage
- Collez la dérive au fuselage
- Collez les supports d'aile et le support de stabilo
- Collez la baguette 3 x 2 sur le bord d'attaque de l'aile
- Collez et fixez par des épingles les profils sur l'intrados de l'aile
- Traitez tous les éléments au bouche pore puis poncez fin

## Essais

- Fixez l'aile et le stabilo avec des bracelets élastiques
- Equilibrez avec du plomb pour obtenir un CG au milieu de l'aile
- Visez un point à 10 mètres au sol (voir croquis ci-dessous)
- Réglez au fur et à mesure des essais

## BONS VOLS !



## Tir de micro-fusées

### Conditions de sécurité à respecter impérativement

- 1- Aucune personne à moins de 5 mètres de la rampe de lancement
- 2- Aucun spectateur à moins de 10 mètres de la rampe
- 3- Personne dans l'axe du tir, face au vent, à moins de 150 mètres
- 4 - La rampe de lancement doit mesurer au moins 0,70 mètre de haut
- 5 - L'angle de tir ne doit pas être supérieur à 30° par rapport à la verticale
- 6- Le pupitre de tir doit impérativement comporter une clé de sécurité
- 7- L'allumage du propulseur doit se faire électriquement, à distance
- 8- Un compte à rebours de 5 secondes (ou plus) doit être annoncé à haute voix.

1 - Mauvais - Trop d'incidence  
Diminuer cale BF stabilo

2 - Mauvais - Pas assez d'incidence  
Augmenter cale BF stabilo

3 - Bon - Bonne ligne de vol  
Faire plusieurs essais

## UFOLEP USEP PICARDIE

La Commission Technique Régionale Picarde a organisé, pour la 3<sup>e</sup> année consécutive, son critérium de vols radiocommandés. Il s'est déroulé sur trois journées, à savoir:

- le 30 avril 95 sur le terrain du Radio Model Club de Soissons (Aisne)
- les 21 mai et 17 septembre 1995 sur le terrain de l'Aéro Model Club de Vignacourt (Somme)

Les concurrents avaient le choix entre 2 catégories d'appareils:

- planeurs ou moto planeurs
- avions (2 ou 3 axes)

Les pilotes étaient classés en 2 catégories également:

- "A": moins de 2 ans de pratique
- "B": plus de 2 ans de pratique

Le règlement technique était largement inspiré du règlement appliqué aux critérium nationaux d'Aéromodélisme.

Pour la saison 94-95, les champions UFOLEP Picardie sont les suivants:

- Avions pilotes "A"  
DABONNEVILLE Sylvain, A.M.C. Vignacourt (80)
- Avions pilotes "B"  
CLIENTI J.-Joseph, R.M.C. Soissons (02)
- Planeurs et moto planeurs-pilotes "A"  
HERMANT Marc, A.M.C. Vignacourt (80)
- Planeurs et moto planeurs-pilotes "B"  
CLIENTI J.-Joseph, R.M.C. Soissons (02)

Tous les pilotes participant se sont donné rendez-vous pour le critérium 95-96 en souhaitant une participation plus importante encore, surtout du côté des jeunes !

René LECOMTE  
Responsable régional SAM CLAP

## UFOLEP SAM CLAP 54 & 57

Ils ont remis à jour le dossier "L'école de pilotage":

- remplacement de six pages comportant des erreurs
- classements des questions du QCM par thèmes en 16 pages avec remplacement des questions litigieuses
- ajout d'une page pour les réponses du questionnaire à choix multiples (QCM)

La version 1995/1996 est disponible sur simple demande à:

Alain GLESS - CLAP 54  
49 rue Isabey - 54 052 Nancy Cedex

contre l'envoi d'une enveloppe 21 X 29,7 cm, timbrée à 8 F avec l'adresse du destinataire.

De plus, le QCM existe maintenant sous la forme d'une disquette 3,5 pouces pour compatible PC (tous modèles, des plus anciens aux plus récents), avec les fonctions suivantes:

- module de création/correction d'un questionnaire
- module de questionnement à un élève (tout un questionnaire ou tirage au sort des questions) avec impression possible des scores
- module d'impression d'un QCM pour le certificat d'aptitude à la pratique de l'aéromodélisme (CAPA)
- 40 questions sont tirées au sort et imprimées avec la grille de réponses du candidat et la grille solution du correcteur.

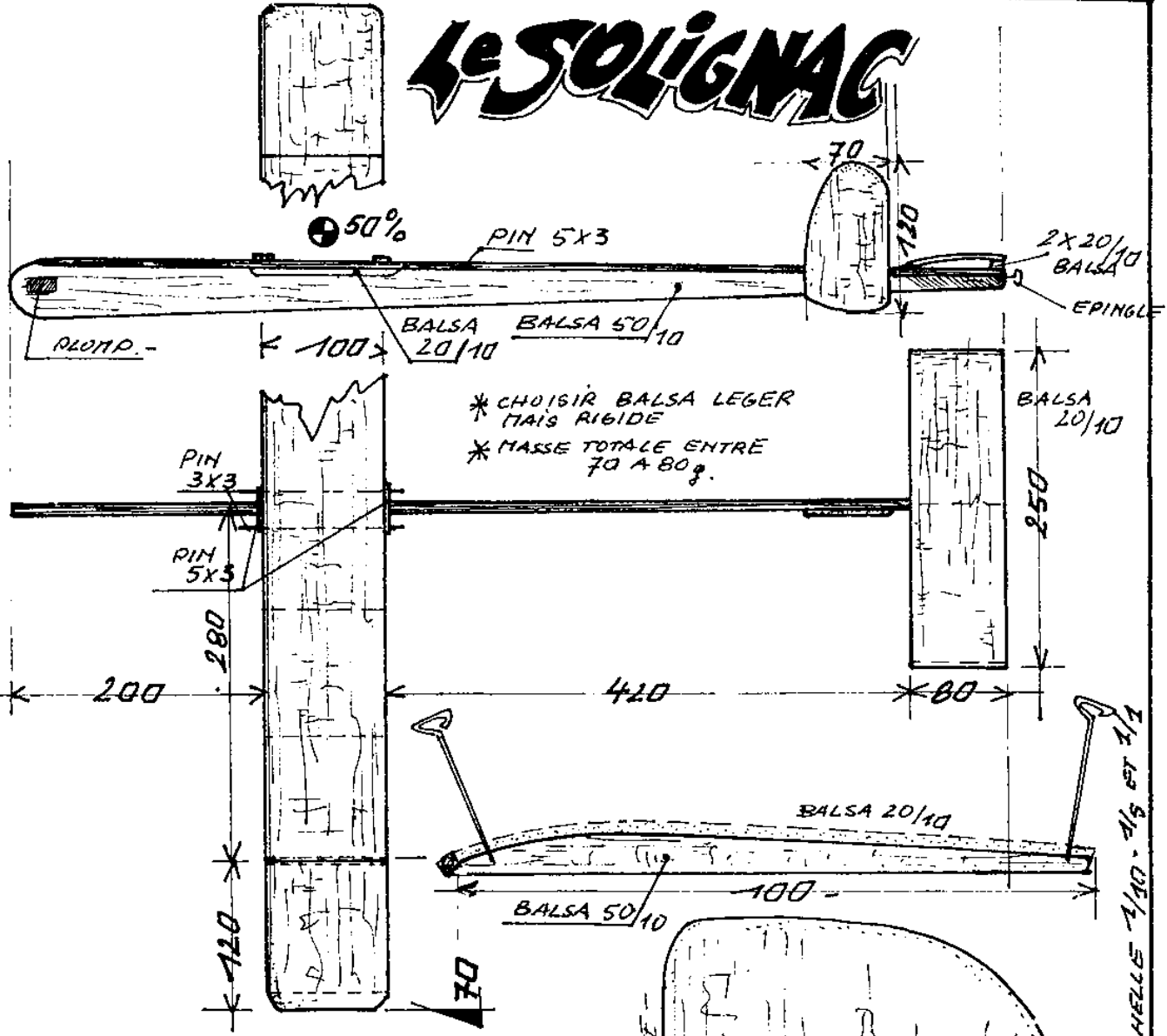
La disquette est disponible sur simple demande à l'adresse déjà indiquée ci-dessus, contre l'envoi d'une enveloppe 16 X 23cm, timbrée à 8 F avec l'adresse du destinataire et accompagnée d'une disquette vierge HD (envoi possible en 3,5 pouces DD ou 5 pouces sur demande).



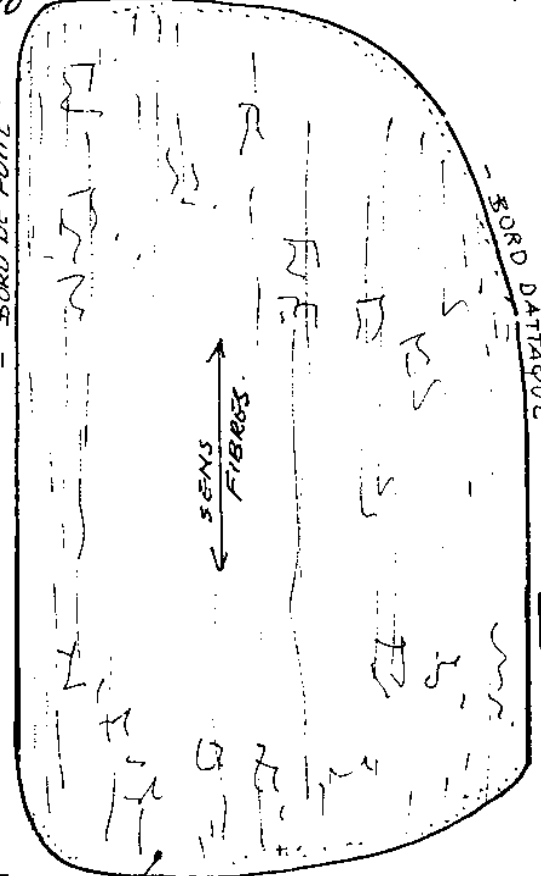
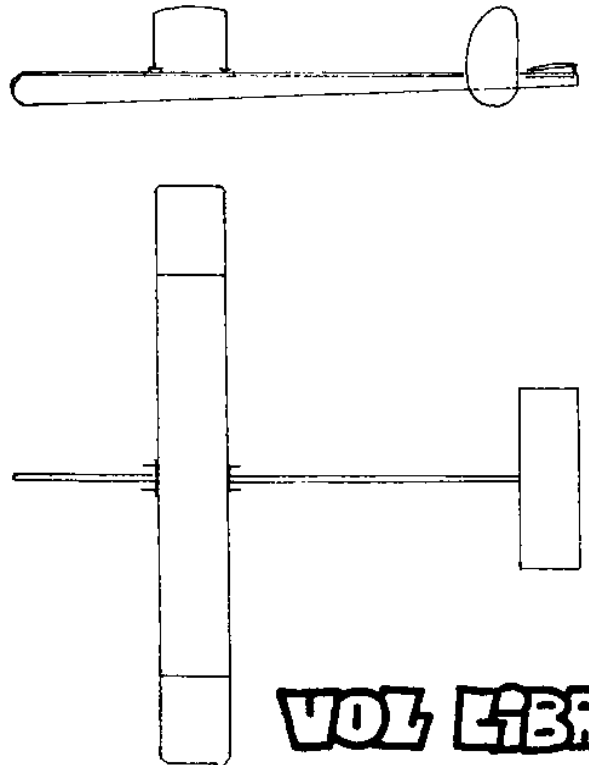
# Le SOLIGNAC

- ANDRÉ SCHANDER -

TOUTES LES DIMENSIONS EN MM.



\* CHOISIR Balsa LEGER  
 MAIS RIGIDE  
 \* MASSE TOTALE ENTRE  
 70 A 80g.



**VOL LIBRE**

Echelle 1/10 - 1/10 - 1/10

Balsa 20/10